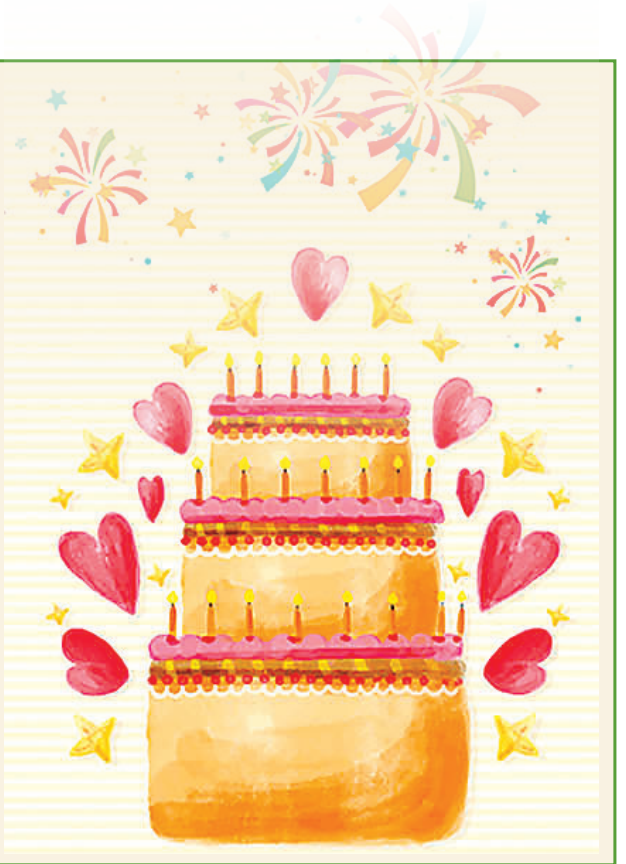


《北青社区报》顺义版 六岁啦

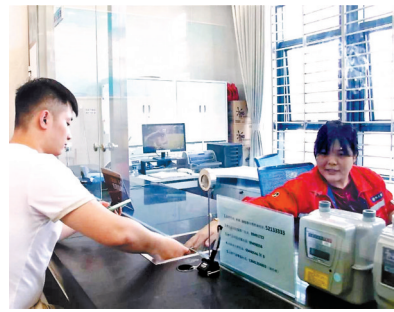
20000多篇报道、1500多场大小活动，弘扬了正能量，架起了政府与群众之间的桥梁……《北青社区报·顺义版》6周岁了！这份有温度，始于卑微与坚持的报纸，从白手起家到现在，由5人扩军至32人，不仅拥有5.8万份报纸、10个新媒体，还有4家国学书香驿站。吃苦、实干是顺义分社最坚实的底色。6年来，不论是纸媒还是新媒体，我们坚持内容为王，坚持原创，坚持贴近就是力量；6年来，我们在挫折和打击中成熟成长，我们坚持吃苦

实干，坚定以责任赢信任，坚信有为才有位。不经历风雨，何以见彩虹；不坚守信念，怎能勇往直前。“两会”“党代会”等重大报道中，本报成立报道组，多媒体快速传播好声音；啤酒节等重大活动本报参与其中，贡献力量……常怀一颗感恩的心，感恩每一位支持社区报的人！我们继续秉承“向下生根，向上生长”的宗旨，关注百姓生活，关注百姓家长里短，真正成为百姓的报纸。
北青社区报编辑部



53 个小区发放采暖补贴

北青社区报记者从市政控股公司获悉，2018-2019年采暖季天然气分户自采暖居民用气补贴正在发放中。该项补贴工作涉及后沙峪镇、马坡镇等10个镇及光明街道的53个小区、2.1万余户居民。近日，北青社区报记者来到顺燃控股公司总部用户服务大厅看到，不少居民正在此处领燃气补贴。居民领取过程中，工作人员更是耐心为居民解答疑



问。工作人员表示，IC卡表用户将折合为气量形式发放到各户燃气卡中，而“智能”远传燃气表用户将以金额的形式，通过售气系统自动充值到居民家中的燃气表内。据悉，凡是3月15日(含3月15日)前，在顺燃控股公司登记在册的天然气分户自采暖居民用户(不包括规划设计为非天然气采暖，后自行改为天然气采

暖的用户)，均可实施此项用气补贴，并以天然气气量形式充入购气卡内予以补贴。用户需持采暖表的购气卡，到燃气公司营业室(站前东街2号楼1层09室)或顺燃控股公司总部用户服务大厅(燕京街36号1层106室)办理充值补贴。具体相关小区及补贴标准请查看9月27日《北青社区报》顺义版微信公众号。
文/记者 孔令阳

北师大附中顺义分校开工 增学位3600个



后沙峪镇

项目位于后沙峪镇西田各庄村西侧，主要

北青社区报记者近日获悉，北师大附属实验中学顺义分校已正式开工，该

建设内容为学校教学楼、体育馆、宿舍楼等，规划班级72个、新增学位3600个。北师大附属实验中学顺义分校选址在顺义区后沙峪镇，总建设用地面积47608.77平方米，规划总建筑面积122920平方米，其

中地上建筑规模约103241平方米，地下建筑规模约19679平方米，建筑高度24米，局部31.8米，绿地率30%。主要建设内容为学校教学楼、体育馆、宿舍楼等。项目计划建设72个班级(初中30个班，高中42个班)，新增学

位3600个，将建成全日制寄宿制完全中学，面向全市招生。学校建成后可进一步均衡教育资源配置，缓解当地适龄生源就业压力。
文/记者 李黎明

区医院15个高清探头 专盯吸烟人

北青社区报记者获悉，顺义区医院在住院二部的步行梯安装了视频监控系统，通过15个高清数字球形摄像头实时监控，及时制止抽烟行为，创建无烟环境。记者了解到，6月中旬，主管副院长带领相关职能部门对全院控烟工作进行检查，检查中发现住院二部各楼层的安全通道内存在吸烟的情况，以往只能靠巡查人员在各楼层间巡查，而吸烟者和巡查人员打游击，惹得患者及家属意见很大，也对医院的控烟工作造成了不



好的影响。面对顽疾，院领导班子当即决定安装视频监控系统，从单纯的人防提升为人防

加技防。招标采购、资质审核、查看现场、提交方案等工作在几天之中快速完成。7月23日，专业公司正式进场对住院二部安全通道进行布置网线、电源线，对地面上全部楼层实施安装。经过二十余天的紧张施工，8月中旬，15个高清数字球形摄像头正式落户顺义区医院住院二部。此通道视频监控系统配有专用的主机和显示屏，安放在医院监控室，由监控室的安保人员全天候监控巡查。通

过摄像头，可即时监控各楼层安全通道内有无人员吸烟，一旦有人吸烟，监控人员即刻通过该摄像头语音通话功能进行喊话制止吸烟行为，真正实现住院环境的整洁。如今，安装通道视频监控系统已有两个月，达到了良好的预期效果，在今后的控烟工作中，监控系统仍将继续发挥控烟监控卫士的功能，为无烟医院的创建发挥更大作用。
文/记者 李楠 综合健康顺义报道

残疾人文化季活动场场精彩



双丰街道

为组织形式多样的文化活动。近日，双丰街道温馨家园“庆祝新中国成立70周

为加强双丰街道残疾人文化建设，双丰街道紧紧依托辖区温馨家园，广泛

年”残疾人文化季活动正式拉开帷幕，首场读书活动和传统文化曲艺展演活动分别在香悦西区图书馆和马坡一区举行。读书会上，大家跟随老师鉴赏古诗词、齐声朗诵，还进行了互动，每人抽一张纸条，纸条上是一首诗，朋友们纷纷将自

己抽到的诗朗诵给大家听，场上响起阵阵掌声。传统文化曲艺展演有相声、京韵大鼓、评书等，还请来了著名相声演员王玥波，演员们轮番登场，各显神通，滑稽诙谐的演绎，逗得观众们前仰后合。本次文化季活动以“参与 共享 快乐

和谐”为主题，从2019年9月—2020年1月，历时5个月，12场涉及读书、观影、曲艺等精彩纷呈的活动在“残疾人日”“小年”重要节点轮番上演，惠及辖区300余名残疾人。
供稿/双丰街道办事处